

# Fabricación de calzado

## INTRODUCCIÓN

El calzado es considerado un producto de consumo final, utilizado directamente por personas a través de sus diferentes formas, tales como: zapatos, alpargatas, botas, botines, zapatillas, sandalias, etc.

En el mundo, los países que lideran las exportaciones de calzado son China, Vietnam, Italia, Bélgica y Alemania. Durante el 2015, la participación de estos países en la exportación mundial fue de 65,1%.

En el Perú, la producción de calzado se destina principalmente al mercado nacional, siendo los principales demandantes el sector construcción, servicios de protección y seguridad, limpieza, servicios de apoyo a edificios y mantenimiento de jardines, así como el orientado al consumo personal.

Durante los últimos años, la evolución de la producción de calzado ha tenido un comportamiento variable. Presentando las tasas de crecimiento negativas más significativas en los años 2005 y 2006. Entre el 2007 y 2009, experimentan tasas de crecimiento altamente positivas.

Posteriormente, los años 2010 y 2011 obtuvieron resultados negativos, al igual que en el año 2014 y 2016. Los años 2012, 2013 y 2015 muestran tasas de crecimiento que fluctúan entre 3% y 7%. Todo ello gráficamente un comportamiento irregular en los últimos 10 años.

En cuanto al comercio exterior, durante el periodo 2006-2016, las importaciones peruanas, han superado significativamente a las exportaciones en todos los años, es decir el saldo de la balanza comercial de calzado ha sido negativo durante la última década.

Las importaciones de calzado, han provenido principalmente de China, Vietnam, Brasil, Indonesia e India. En tanto las exportaciones peruanas de calzado se destinaron esencialmente a Chile, Estados Unidos, Colombia, Ecuador y México.

## I. ESTRUCTURA PRODUCTIVA

El último Censo Nacional de Establecimientos Manufactureros, reportó 3 669 empresas de fabricación de calzado, el 42,8% están ubicadas en Lima; 27,6% en La Libertad y en menor medida en Madre de Dios (0,03%) y Amazonas (0,1%).

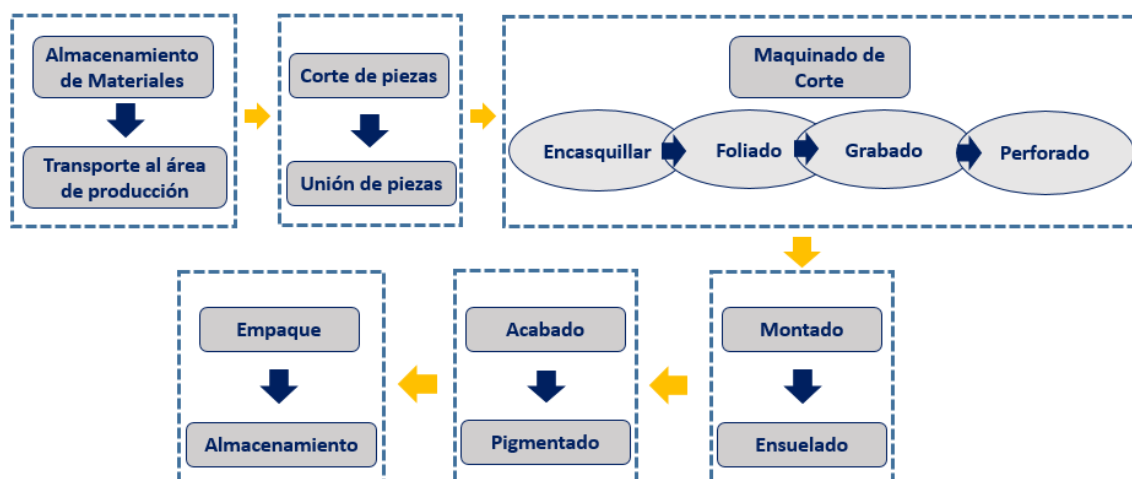
Dentro de los productos de calzado se encuentran: zapatos, zapatillas, botas o botines y sandalias.

- **Zapatos:** Calzados de vestir, brindan elegancia a la vestimenta. Por lo general, son elaborados en base a cuero o material sintético y con un leve taco en la suela.
- **Zapatillas:** El término de zapatilla puede ser visualizado bajo dos perspectivas, la primera hace referencia a todo aquel calzado que es usado en casa, al ser casual y brindar comodidad; el segundo, brinda una imagen de calzado deportivo, aquel que generalmente es fabricado en base a piel, lona y/o materiales sintéticos con suela de goma. Existen diversos tipos según el deporte a practicar: calzado de ciclismo, cuya suela debe ser rígida; calzado de automovilismo, ha de ser óptimo que este sea elaborado con un tipo de suela que transmita tacto; botas de motociclismo, las cuales deben ser revestidas pues son instrumento de protección, entre otros.
- **Botas o botines:** Es un calzado que cubre el pie y parte del tobillo, puede llegar hasta la rodilla o la ingle. La creación de este tipo de calzado fue diseñado como calzado de trabajo, brindando protección al pie y la articulación del tobillo, aquí encontraremos a las botas de trabajo (industrial o de seguridad), aquellas que protegen a los pies de terrenos escabrosos o de peligro. Como una alternativa para enfrentar lugares con fuertes lluvias, se crean las botas impermeables, elaboradas en base a cuero, goma o hule, evitando que penetre el agua, barro o cualquier otro elemento que pueda salpicar en el pie. Como alternativa femenina, también se elaboraron botas las cuales cuentan con tacón alto, ancho o con plataforma.
- **Sandalias:** Este tipo de calzado es de uso característico en el verano, puesto que es abierto, de tal manera que evita que el pie transpire de tal manera que así pueda soportar altas temperaturas. Además de ser ligero, las suelas de este calzado suelen ser de caucho y poliuretano.

### 1.1 Proceso productivo

En esta sección se describe el proceso de fabricación de calzado de manera general, para ello se deben tomar en cuenta las siguientes etapas mostradas en el Gráfico N° 1:

**Gráfico N° 1:** Proceso productivo resumido de la elaboración de calzado



La primera etapa consiste en el adecuado almacenamiento de materiales, el cual inicia con la recepción de los insumos necesarios para el proceso de fabricación. Estos deben ser clasificados y ordenados según el tipo de material, tales como: cuero, piel sintética, lona, tintas, lacas, suelas, adhesivos, etc. Asimismo, es de especial consideración para la empresa realizar un inventario de todos los insumos a ser usados.

La siguiente etapa es el transporte al área de proceso, la cual consiste en transportar todos los materiales almacenados destinados para la elaboración del calzado al área de producción.

Acto seguido se procederá al corte de las piezas, estas piezas estarán hechas en base a la moldura, esta es de acuerdo con la medida requerida para dar forma al cuero, lona o material base del calzado, según el modelo diseñado por la empresa o de manera externa a ella.

Una vez realizado el corte de las piezas, estas deben ser unidas de acuerdo al lote para su elaboración posterior.

Luego de culminadas las etapas anteriores se procede con el maquinado de corte, dentro de esta etapa encontraremos los siguientes procesos:

- ✓ Encasquillar: se refiere a la colocación del casquillo, que es la pieza que da forma y soporte a la punta del calzado, y el contrahorte, pieza que rodea el talón y cumple la misma función que el casquillo.

- ✓ Foliado: consiste en la impresión en los forros, los cuales deben estar identificados con el número de lote, modelo, número de par, tamaño o medida del calzado.
- ✓ Grabado: consiste en imprimir la marca de la empresa en la plantilla del calzado.
- ✓ Perforado: según el diseño del calzado y especificación de la empresa, este puede variar en forma cuantitativa.

Después de realizar los procesos contenidos en el maquinado de corte, la siguiente etapa es el montado, aquí se montarán las piezas para darle forma al calzado. Esta etapa inicia con la selección de la horma de acuerdo a su numeración, luego se fijará la planta mediante clavos y cemento, cuya finalidad es presionar la fijación de tal manera que el calzado quede seguro y correctamente realizado. Asimismo, se deben montar las puntas y talones, asentándolos con la horma con el fin de que el calzado quede perfectamente conformado.

Para culminar con la conformación completa del calzado, se realiza el ensuelado, el cual es realizado por proceso de pegado. Consiste en marcar las suelas, para luego continuar con el cardado, que es la parte de la suela que se ha de pegar al corte en una máquina especial para hacer las hendiduras cuyo fin es que el pegamento se impregne mejor para poder realizar el pegado de la suela con éxito. Existen diferentes procesos mediante los cuales se pueden realizar la unión de la suela con el cuerpo del calzado, como el pegado y cosido. Usualmente para el pegado se utilizan los adhesivos de poliuretano, puesto que proporcionan mayor durabilidad de unión de la suela con el calzado. Es importante considerar que para el pegado se debe incrementar la temperatura en una máquina destinada a pegar la suela a presión durante 30 segundos, aproximadamente. Finalmente se desmonta la horma.

Los siguientes procesos serán de control de calidad, aquí encontraremos que se deben realizar los acabados que no es más que pegar las plantillas, pintar los cantos de suelas y forros, ejecutar el lavado del corte y forros con un jabón especial, el cual desmancha el zapato de todos los residuos que se impregnan durante el proceso productivo. Además, se debe pigmentar el calzado, con el objetivo de uniformizar el color, retocándolo con laca para darle brillo.

Finalmente, se procede a empacar el calzado, imprimiendo el número de modelo del calzado, talla y guardando el producto terminado en cajas de cartón, como es realizado en forma general. Estas cajas son almacenadas como productos terminados, las cuales serán clasificadas por estilo y número para una rápida y fácil identificación del calzado.

El proceso descrito es el tradicional, pero pueden existir otros procesos que utilizan diversas empresas para fabricar calzado.

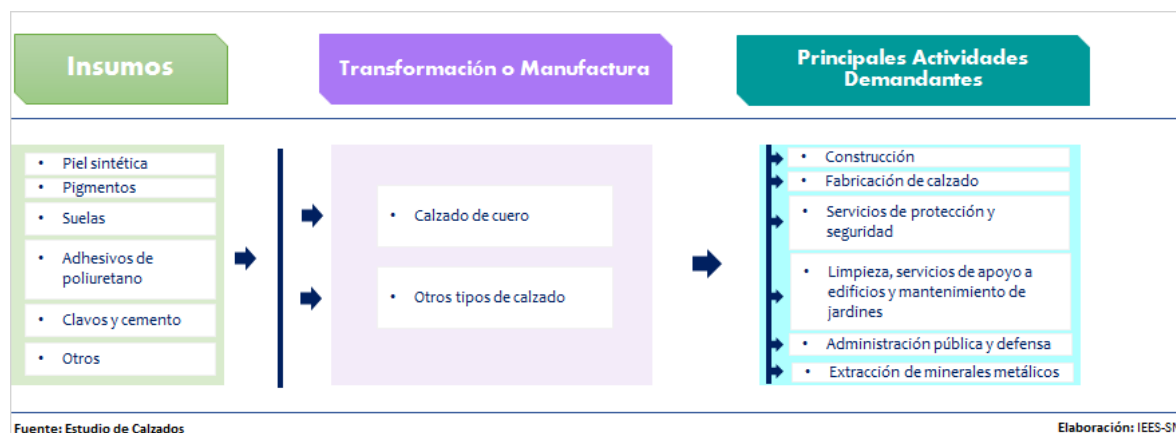
## 1.2 Cadena productiva

El Gráfico N° 2, resume de manera simple la estructura de la cadena productiva. Según el gráfico, se observa que la producción de calzado, tanto de cuero como de cualquier otro material, involucra la participación de otras industrias que proveen de insumos para la fabricación de dicho bien, entre

ellos se encuentra a la piel sintética, la cual es extraída del sector pecuario, caucho, pigmentos, suelos, adhesivos de poliuretanos, clavos, cementos, etc.

Del mismo modo, el gráfico detalla a los principales demandantes de calzado, tanto de cuero como de otro material, destacando el uso especial por parte de la construcción, servicios de protección y seguridad, limpieza, servicios de apoyo a edificios, mantenimiento de jardines, administración pública y defensa, extracción de minerales metálicos, hogares, entre otros.

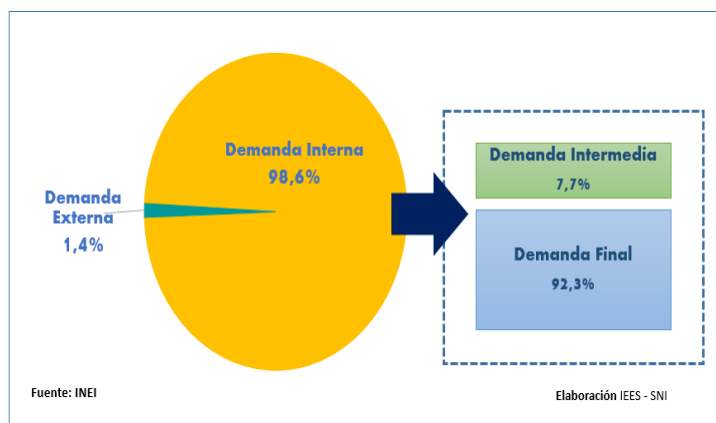
**Gráfico N° 2:** Estructura simplificada de la cadena productiva de calzado



En el mercado peruano, la producción de calzado, tanto de cuero y otro tipo de calzado, se destina mayoritariamente al mercado interno. Según datos del Cuadro de Oferta Utilización publicado por el INEI, la demanda interna representa el 98,6% del total producido por la industria de fabricación de calzado de cuero y otro tipo de calzado, dominado en mayor medida por la demanda final (92,3%). Al mercado externo, sólo se destina el 1,4% de la producción nacional. Es importante mencionar que en el Perú, la mayoría de la producción se destina al consumo de los hogares.

**Gráfico N° 3:** Destino de la producción de calzado

“El mercado nacional es el principal demandante de la producción de calzado, tanto de cuero como de otro material. Su uso es importante en el sector construcción, fabricación de calzado, servicios de protección y seguridad, limpieza y servicios de apoyo a edificios y de mantenimiento a jardines, administración y gestión pública, hogares, etc.”



**Demanda Intermedia por actividad económica**

De acuerdo con los datos del Cuadro de Oferta y Utilización del INEI, en el Perú, el calzado, ya sea de cuero o de otro material distinto a este, son demandados principalmente por la construcción, actividad que consume el 34,4% de la producción total de calzados. Le siguen los mismos fabricantes de calzado que representa el 18,7%, servicios de protección y seguridad (8,9%) y limpieza, servicios de apoyo a edificios y mantenimiento de jardines (7,0%). También demandan la administración pública y defensa (6,0%), extracción de minerales metálicos (4,9%), industria básica de hierro y acero (3,3%).

**Gráfico N° 4:** Principales actividades económicas demandantes de calzados de cuero y otros (participación porcentual)



En menor cuantía, la producción de calzado también es demandado por los que fabrican aserrados, acepilladura y hojas de madera, otras industrias manufactureras, comercio, educación pública, salud privada, arte, entretenimiento y esparcimiento, entre otras actividades de servicios personales en un 0,5%. Y en menor parte las actividades de apoyo a la extracción de petróleo y gas natural (0,3%).

## II. PRODUCCIÓN INDUSTRIAL

### 2.1 Evolución de la producción

La industria que se orienta a la fabricación de calzado se clasifica en la clase 1520, según la Clasificación Industrial Internacional Uniforme – revisión 4. Esta clase, agrupa calzado para todo uso, de cualquier material y elaborado bajo cualquier proceso, incluido el moldeado. Asimismo abarca partes de cuero para calzado: palas y partes de palas, suelas y plantillas, tacones, etc.

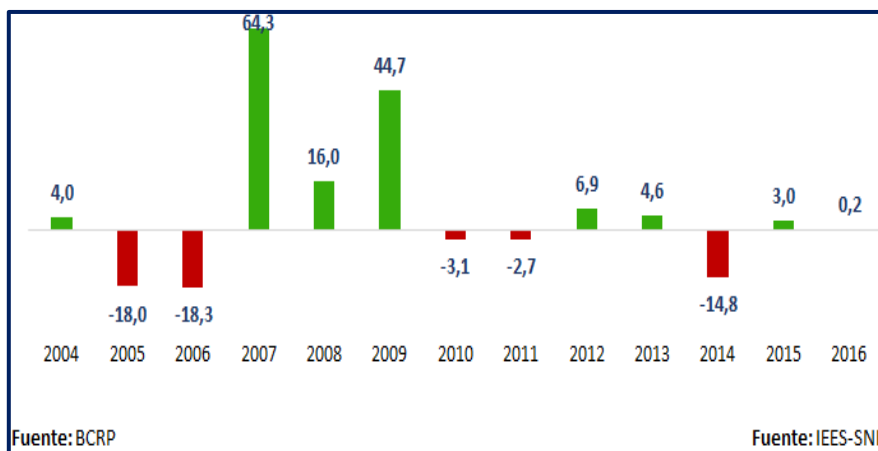
#### *Índice de Producción Manufacturera*

El desempeño de la producción de calzado, medido a través del seguimiento del Índice de Volumen Físico de la Producción Manufacturera elaborado por PRODUCE, el cual se construye de manera mensual, y utiliza como insumo principal la información de una muestra de empresas que se dedican a fabricar diversos productos industriales, entre ellos, calzado muestra que la producción de calzado ha sido volátil los últimos años.

Durante el periodo 2004-2016 se observa expansiones y retrocesos en su actividad productiva. El 2005 y 2006 alcanzaron registros negativos del orden de 18%, posteriormente se observa una fuerte recuperación entre el 2007 y 2009.

A partir del 2010 el sector de calzado registra tres años de crecimiento (2012, 2013 y 2015), pero también obtiene cifras negativas en el 2010, 2011 y 2014. En el 2016 experimenta un leve crecimiento de 0,2%.

**Gráfico N°5:** Variación anual del Índice de Volumen Físico de la Producción Manufacturera de Calzado (Porcentaje)

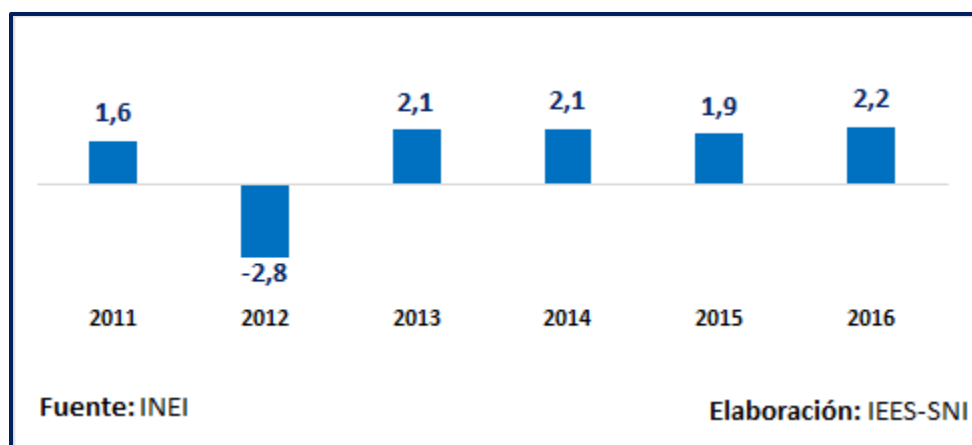


“Durante el periodo 2007-2009, se registraron las tasas de crecimiento positivas más altas. Por otro lado encontramos que previo al periodo anterior, en los años 2005 y 2006, presentan las tasas más bajas”

**Precios**

La evolución de los precios al consumidor de calzado en Lima Metropolitana entre el 2011 y el 2016, muestra un crecimiento relativamente constante alrededor de 2%, con lo cual acumula un incremento de precios de 8,9% en los últimos cuatro años.

**Gráfico N° 6: Precios al Consumidor de Calzado en Lima Metropolitana**  
(Variación Porcentual)



Para el caso de precios de calzado en el mercado exterior, se analizan los precios promedio de exportación e importación de las principales partidas arancelarias relacionadas a la producción de calzado. El cuadro N°1 detalla las partidas arancelarias consideradas en el informe.



**Cuadro N°1** Descripción de principales partidas arancelarias de calzado

Partida	Descripción de Partida
6401	Calzado impermeable con suela y parte superior de caucho o plástico cuya parte superior no se haya unido a la suela por costura o por medio de remaches, clavos, tornillos, espigas o dispositivos similares; ni se haya formado con diferentes.
6402	Los demás calzados con suela y parte superior de caucho o plástico.
6403	Calzado con suela de caucho, plástico, cuero natural o regenerado y parte superior de cuero natural.
6404	Calzado con suela de caucho, plástico, cuero natural o regenerado y parte superior de material textil.
6405	Los demás calzados.
6406	Partes de calzado (incluidas las partes superiores fijadas a las palmillas distintas de la suela); plantillas, taloneras y artículos similares, amovibles; polainas y artículos similares, y sus partes.

### **Precio de importación**

Las partidas arancelarias detalladas en el Cuadro N° 2 agrupan a los principales calzados importados por el Perú. El cuadro, muestra el precio promedio de importación y permite verificar que la partida que agrupa los calzados con suela de caucho, plástico, cuerpo natural o regenerado y parte superior de cuero natural registra el mayor precio promedio de importación. En el 2015, este precio fue de 21,9 y en el 2016 fue de 20,0 dólares por kilogramo.

**Cuadro N°2:** Precio de importación de principales partidas arancelarias de calzado (US\$/kg)

Partida Arancelaria	Descripción de Partida	2012	2013	2014	2015	2016
6403	Calzado con suela de caucho, plástico, cuero natural o regenerado y parte superior de cuero natural.	22,5	22,8	22,1	21,9	20,0
6404	Calzado con suela de caucho, plástico, cuero natural o regenerado y parte superior de material textil.	14,0	15,5	15,7	15,5	16,1
6402	Los demás calzados con suela y parte superior de caucho o plástico.	13,2	13,8	14,5	14,8	14,2
6405	Los demás calzados.	25,6	19,4	17,4	14,7	13,3
Resto de Partidas		4,0	4,0	3,7	3,4	3,3

Fuente: Infotrade Elaboración: IEES-SNI

### **Precio de exportación**

El Cuadro N° 3, detalla el precio promedio de exportación de las partidas arancelarias más importantes de calzado. Se verifica que el mayor precio lo presenta el grupo de calzado con suela de caucho, plástico, cuerpo natural o regenerado y parte superior de cuero natural (partida arancelaria 6403).

**Cuadro N°3:** Precio de exportación de principales partidas arancelarias de calzado (US\$/kg)

Partida Arancelaria	Descripción de Partida	2012	2013	2014	2015	2016
6403	Calzado con suela de caucho, plástico, cuero natural o regenerado y parte superior de cuero natural.	26,9	28,5	33,5	30,6	26,7
6405	Los demás calzados.	17,8	12,3	13,4	14,1	15,0
6404	Calzado con suela de caucho, plástico, cuero natural o regenerado y parte superior de materia textil.	11,7	11,4	10,6	10,4	10,0
6402	Los demás calzados con suela y parte superior de caucho o plástico.	13,2	11,3	10,6	9,8	6,2
Resto de Partidas		4,5	5,1	4,4	4,4	4,2

Fuente: Infotrade Elaboración: IEES-SNI

### III. COMERCIO EXTERIOR

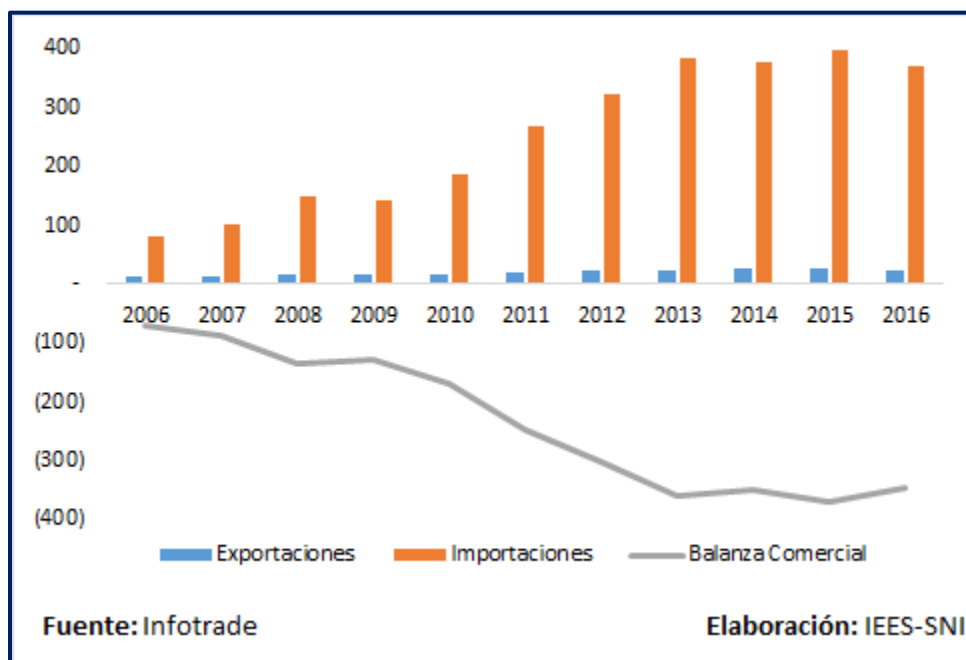
#### 3.1 Balanza Comercial

En el comercio internacional, los flujos comerciales son las compras y ventas de bienes y servicios entre países. Estos flujos, pueden ser representados en la balanza comercial, la cual mide la diferencia entre exportaciones e importaciones. De acuerdo al resultado que se obtenga en la balanza comercial determinaremos si el país es exportador neto (balanza comercial positiva) o importador neto (balanza comercial negativa).

En el Perú, la balanza comercial de calzado ha tenido una tendencia negativa, la cual se ha acentuado a partir del año 2010.

Al cierre del 2016, la balanza comercial de calzado fue deficitaria, es decir negativa y alcanzó los US\$ 347 millones, resultado que se sustenta en un aumento de las exportaciones y una disminución de las importaciones. Cabe resaltar que en el 2015 se registró el mayor valor de importaciones de calzado del periodo comprendido entre los años 2006 – 2016.

**Gráfico N°7: Balanza comercial de calzado**  
(Millones de US\$)



### Principales socios comerciales

Durante el 2016, el comercio exterior peruano de calzado, estuvo concentrado en diez países. En cuanto a las importaciones, el 91,8% de las compras de calzado se concentran en cinco países: (1) China: 54,2%, (2) Vietnam: 18,8%, (3) Brasil: 10,2%, (4) Indonesia: 7,0% y (5) India: 1,6%. En tanto, para el mismo periodo, el 82,7% de las exportaciones de calzado, se destinaron a (1) Chile: 27,0%, (2) Estados Unidos: 18,7%, (3) Colombia: 18,0%, (4) Ecuador: 15,8% y (5) México: 3,3%.

**Cuadro N°4:** Comercio exterior de calzado

IMPORTACIONES				EXPORTACIONES			
Valor CIF (US\$)				Valor FOB (US\$)			
PAÍS DE ORIGEN	2014	2015	2016	PAÍS DE DESTINO	2014	2015	2016
China	240 363 197	242 246 724	200 264 128	Chile	6 944 147	7 054 946	6 054 972
Vietnam	51 950 039	58 103 002	69 471 873	Estados Unidos	3 195 016	3 719 445	4 184 037
Brasil	29 636 254	31 071 544	37 609 375	Colombia	5 914 356	4 263 067	4 026 521
Indonesia	23 056 925	28 726 025	25 850 732	Ecuador	5 210 859	4 723 961	3 528 111
India	4 708 143	7 151 750	5 908 200	México	1 418 541	1 399 808	730 243
Resto	29 468 496	29 871 801	30 456 936	Resto	5 763 890	6 113 471	3 873 128
<b>TOTAL</b>	<b>379 183 053</b>	<b>397 170 846</b>	<b>369 561 243</b>	<b>TOTAL</b>	<b>28 446 809</b>	<b>27 274 698</b>	<b>22 397 012</b>

Fuente: Infotrade

Elaboración: IEES-SNI

### 3.1.1 Importaciones

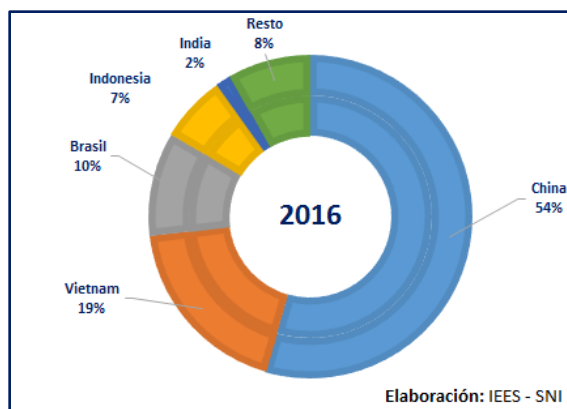
Las importaciones de calzado han alcanzado el promedio anual de US\$ 252,7 millones durante la última década. Para el periodo que va de 2006-2010, este promedio llegaba a los US\$ 132,2 millones. En el periodo 2011-2015, el nivel de importación aumentó y el promedio es de US\$ 350 millones anuales. Al 2016, las importaciones de calzado alcanzaron los US\$ 369 millones.

**Gráfico N° 8:** Importación de calzado, 2006-2016  
(Millones de US\$)



**Gráfico N° 9:** Importación de calzados, por país de origen en el 2016 (Porcentaje)

“El 91,8% de las importaciones de calzados, proviene de cinco países: China (US\$ 200,3 millones), Vietnam (US\$ 69,4 millones), Brasil (US\$ 37,6 millones), Indonesia (US\$ 25,9) e India (US\$ 5,9 millones).”



**Importación por producto y país**

Por producto, la importación de calzado se concentra principalmente, en el grupo de calzado con suela de caucho, plástico, cuero natural o regenerado y parte superior de material textil (US\$ 156,2 millones), seguido del grupo de los demás calzados con suela y parte superior de caucho o plástico (US\$ 127,6 millones).

El Perú, durante el 2016, importó del mercado chino, especialmente productos del grupo conformado por calzado con suela de caucho, plástico, cuero natural o regenerado y parte superior de material textil (US\$ 90,6 millones). En tanto, las importaciones realizadas a Vietnam predominaron los calzados con suela de caucho, plástico, cuero natural o regenerado y parte superior de cuero textil (US\$ 40,6 millones).

Para el mismo periodo, de Brasil, provino principalmente los demás calzados con suela y parte superior de caucho o plástico (20,8 millones).

En tanto, de Indonesia, durante el 2016, se importó calzado con suela de caucho, plástico, cuero natural o regenerado y parte superior de materia textil (US\$ 13,4 millones).

**Cuadro N° 5: Importación de calzado por partida arancelaria y país de origen**

Partidas / Países	Valor CIF (Miles de US\$)			Peso (Toneladas)		
	2014	2015	2016	2014	2015	2016
<b>Calzado con suela de caucho, plástico, cuero natural o regenerado y parte superior de material textil</b>						
<b>Sub Total</b>	<b>140 778</b>	<b>160 758</b>	<b>156 231</b>	<b>8 990</b>	<b>10 375</b>	<b>9 700</b>
China	98 442	107 378	90 638	6 942	7 792	6 686
Vietnam	23 812	29 562	40 635	985	1 173	1 626
Indonesia	11 368	12 977	13 422	450	554	565
Brasil	3 939	5 779	6 655	165	301	377
Ecuador	1 721	1 750	1 331	370	380	286
Resto de países	1 497	3 313	3 255	79	174	160
<b>Los demás calzados con suela y parte superior de caucho o plástico</b>						
<b>Sub Total</b>	<b>133 154</b>	<b>140 017</b>	<b>127 609</b>	<b>9 213</b>	<b>9 468</b>	<b>9 000</b>
China	88 750	90 637	74 805	6 184	6 237	5 481
Brasil	17 307	18 123	20 788	1 037	1 280	1 516
Vietnam	11 398	11 929	13 755	473	510	609
Indonesia	6 440	8 889	7 799	306	399	375
Camboya	883	2 353	3 167	48	119	182
Resto de países	8 376	8 086	7 295	1 166	924	837
<b>Calzado con suela de caucho, plástico, cuero natural o regenerado y parte superior de cuero natural</b>						
<b>Sub Total</b>	<b>87 454</b>	<b>79 958</b>	<b>74 062</b>	<b>3 955</b>	<b>3 656</b>	<b>3 702</b>
China	43 519	36 100	29 062	2 256	1 999	1 955
Vietnam	16 721	16 552	15 035	670	625	577
Brasil	7 228	5 988	8 759	213	172	301
Indonesia	5 247	6 851	4 622	206	264	199
India	4 004	4 634	4 141	212	253	204
Resto de países	10 736	9 833	12 444	398	343	466
<b>Partes de calzado (incluidas las partes superiores fijadas a las palmillas distintas de la suela); plantillas, taloneras y artículos similares, amovibles; polainas y artículos similares, y sus partes.</b>						
<b>Sub Total</b>	<b>9 421</b>	<b>8 537</b>	<b>6 243</b>	<b>1 864</b>	<b>1 954</b>	<b>1 528</b>
China	6 522	5 121	3 432	1 542	1 578	1 154
Brasil	1 160	1 124	1 380	172	196	256
Italia	466	602	593	42	56	48
Colombia	581	373	301	56	35	22
Polonia	95	107	160	9	11	18
Resto de países	596	1 210	378	42	79	31
<b>Resto de partidas</b>						
<b>Sub Total</b>	<b>8 375</b>	<b>7 901</b>	<b>5 416</b>	<b>2 245</b>	<b>2 212</b>	<b>1 510</b>
Ecuador	4 621	4 274	2 604	1 961	1 909	1 232
China	3 129	3 011	2 326	196	212	208
México	184	209	113	44	58	32
Bélgica	-	35	71	-	2	5
Croacia	21	62	54	0	1	1
Resto de países	420	310	247	44	29	33
<b>Total general</b>	<b>379 183</b>	<b>397 171</b>	<b>369 561</b>	<b>26 268</b>	<b>27 664</b>	<b>25 440</b>

### Importación por empresa

El Cuadro N°6, detalla el Top 5 por monto importado de calzado en el 2016. Durante el transcurso de ese año la participación de cinco empresas en el total importado de calzado fue de 42,9%. Este ranking, es liderado por la empresa Adidas Chile Limitada (Sucursal del Perú), con una participación 13,4%, seguida de Equiperu S.A.C. con 10.0%, Empresas Comerciales S.A. y/o Emcomer S.A. con 8,8%, seguido de KS Depor S.A. con 6,2% y de Saga Falabella con 4,5%.

**Cuadro N° 6:** Principales empresas importadoras de calzado

EMPRESA	Valor CIF (Miles de US\$)			Peso (Toneladas)		
	2014	2015	2016	2014	2015	2016
ADIDAS CHILE LIMITADA SUCURSAL DEL PERU	35 721	46 075	49 651	1 466	1 982	2 380
EQUIPERU S.A.C.	28 040	32 575	37 029	813	926	1 099
EMPRESAS COMERCIALES S.A. Y/O EMCOMER S.A.	32 456	33 703	32 371	2 371	2 548	2 542
KS DEPOR S.A.	27 888	26 687	23 089	1 444	1 319	1 200
SAGA FALABELLA S A	18 776	18 019	16 649	1 150	1 140	1 052
Resto de empresas	236 302	240 113	192 488	19 024	19 750	15 610
<b>TOTAL IMPORTACIONES</b>	<b>379 183</b>	<b>397 171</b>	<b>369 561</b>	<b>26 268</b>	<b>27 664</b>	<b>25 440</b>

Fuente: Infotrade

Elaboración: IEES-SNI

Adidas Chile Limitada (Sucursal del Perú), compañía trasnacional y una de las más grandes compañías de calzado deportivo en el mundo, registró al 2016, importaciones de US\$ 49,6 millones, en calzado, concentrados principalmente en los calzados con suela de caucho, plástico, cuero natural o regenerado y parte superior de material textil.

Para el mismo año, EQUIPERU S.A.C. registró un monto importado de US\$ 37,0 millones. Asimismo, la empresa EMCOMER S.A., registró un monto importado de US\$ 32,4 millones, continua KS Depor S.A. y Saga Falabella S.A. con US\$ 23,1 millones y US\$ 16,5 millones, respectivamente.

En el Cuadro N°7 se puede visualizar las importaciones que se han realizado de acuerdo a cada partida arancelaria para mayor detalle.

**Cuadro N° 7: Importación de calzado por partida arancelaria y empresa**

Partidas/ Empresas	Valor CIF (Miles de US\$)			Peso (Toneladas)		
	2014	2015	2016	2014	2015	2016
<b>Calzado con suela de caucho, plástico, cuero natural o regenerado y parte superior de material textil</b>						
<b>Sub Total</b>	<b>140 778</b>	<b>160 758</b>	<b>156 231</b>	<b>8 990</b>	<b>10 375</b>	<b>9 700</b>
ADIDAS CHILE LIMITADA SUCURSAL DEL PERU	24 849	29 985	30 903	967	1 229	1 354
EQUIPERU S.A.C.	11 929	12 567	18 271	321	323	501
EMPRESAS COMERCIALES S.A. Y/O EMCOMER S.A.	9 023	12 074	11 709	688	948	983
HIPERMERCADOS TOTTUS S.A	7 776	10 832	7 903	874	1 258	865
KS DEPOR S.A.	6 883	6 658	6 577	403	374	361
Resto de empresas	80 319	88 640	80 868	5 737	6 243	5 636
<b>Los demás calzados con suela y parte superior de caucho o plástico</b>						
<b>Sub Total</b>	<b>133 154</b>	<b>140 017</b>	<b>127 609</b>	<b>9 213</b>	<b>9 468</b>	<b>9 000</b>
EMPRESAS COMERCIALES S.A. Y/O EMCOMER S.A.	17 624	17 120	15 930	1 258	1 219	1 199
ADIDAS CHILE LIMITADA SUCURSAL DEL PERU	7 356	10 455	12 278	337	487	690
EQUIPERU S.A.C.	8 540	11 765	11 340	236	326	341
SAGA FALABELLA S A	8 255	5 444	7 422	595	524	537
INDUSTRIAS WINDSOR S.A.C.	7 434	8 746	6 632	600	751	648
Resto de empresas	83 945	86 488	74 008	6 187	6 161	5 585
<b>Calzado con suela de caucho, plástico, cuero natural o regenerado y parte superior de cuero natural</b>						
<b>Sub Total</b>	<b>87 454</b>	<b>79 958</b>	<b>74 062</b>	<b>3 955</b>	<b>3 656</b>	<b>3 702</b>
KS DEPOR S.A.	15 966	13 613	10 708	693	506	429
EQUIPERU S.A.C.	7 571	8 241	7 419	256	278	257
ADIDAS CHILE LIMITADA SUCURSAL DEL PERU	3 517	5 618	6 471	162	266	336
EMPRESAS COMERCIALES S.A. Y/O EMCOMER S.A.	5 247	4 104	4 436	368	311	324
SAGA FALABELLA S A	4 783	4 648	3 909	187	192	155
Resto de empresas	50 371	43 733	41 120	2 289	2 103	2 202
<b>Partes de calzado (incluidas las partes superiores fijadas a las palmillas distintas de la suela); plantillas, taloneras y artículos similares, amovibles; polainas y artículos similares, y sus partes.</b>						
<b>Sub Total</b>	<b>9 421</b>	<b>8 537</b>	<b>6 243</b>	<b>1 864</b>	<b>1 954</b>	<b>1 528</b>
GFAVI S.A.C.	195	286	363	79	112	135
JUAN LENG DELGADO S.A.C.	293	238	317	27	27	42
LA VARESINA S A	174	201	252	23	25	30
INDUSTRIAS MANRIQUE S.A.C.	95	161	302	15	29	50
ULITEX SOLE PERU SOCIEDAD ANONIMA CERRADA	18	179	267	1	9	14
Resto de empresas	8 646	7 472	4 743	1 720	1 751	1 257
<b>Resto de partidas</b>						
<b>Sub Total</b>	<b>8 375</b>	<b>7 901</b>	<b>5 416</b>	<b>2 245</b>	<b>2 212</b>	<b>1 510</b>
VENUS PERUANA S.A.C.	4 774	4 268	2 598	1 982	1 908	1 231
HIPERMERCADOS TOTTUS S.A	589	496	398	23	26	24
ASOCIACION COMUNION PROMOCION DESARROLLO Y MONTAÑA SOCIEDAD ANONIMA CERRADA	358	541	355	37	59	39
SAGA FALABELLA S A	20	470	315	1	23	14
Resto de empresas	334	212	189	17	13	11
Resto de empresas	2 299	1 916	1 560	186	182	192
<b>Total general</b>	<b>379 183</b>	<b>397 171</b>	<b>369 561</b>	<b>26 268</b>	<b>27 664</b>	<b>25 440</b>

Fuente: Infotrade

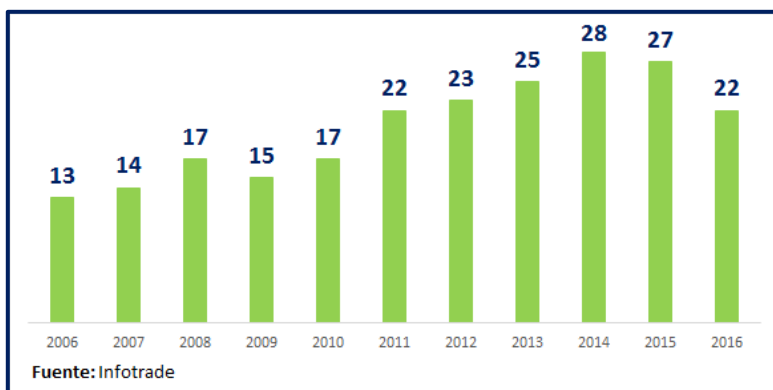
Elaboración: IEES-SNI

### 3.1.2 Exportaciones

Durante el 2016, las exportaciones de calzado alcanzaron los US\$ 22,4 millones, cifra menor en 17,9% a la registrada en el año 2015, comportamiento que se originó por los menores despachos de calzado con suela de caucho, plástico, cuero natural o regenerado y parte superior de material natural, grupo de productos que descendió en 17,7%.



**Gráfico N° 10:** Exportaciones de calzado  
(Millones de US\$)

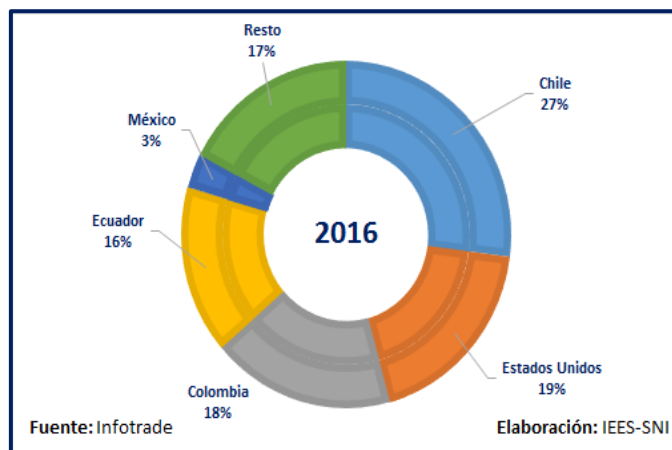


*“Durante la última década, las exportaciones estuvieron en promedio entre 20 y 25 millones de dólares”*

**Gráfico N° 11:** Exportación de productos de calzado por país de destino, 2016  
(Porcentaje)

El Gráfico N° 11, muestra la distribución de las exportaciones de calzado, según país de destino. En el 2016, la exportación de calzado se destinó principalmente a Chile (US\$ 6,1 millones), Estados Unidos (US\$ 4,2 millones), Colombia (US\$ 4,0 millones), Ecuador (US\$ 3,5 millones) y México (US\$ 730 mil).

Estos cinco países, concentran el 82,7% del total exportado de calzado.



**Exportación por producto y país**

La exportación de calzado, durante el 2016 se concentra en mayor medida, en calzado con suela de caucho, plástico, cuero natural o regenerado y parte superior de cuero natural (US\$ 7,4 millones), seguida de la exportación del grupo conformado por los calzados con suela de caucho, plástico, cuero natural o regenerado y parte superior de material textil (US\$ 5,2 millones). Hacia Estados Unidos, Chile y Canadá, se exportó básicamente calzado con suela de caucho, plástico, cuero natural o regenerado y parte superior de cuero natural. En el 2016, se exportó al mercado estadounidense un total de U\$ 3,5 millones en este grupo de calzados, cifra mayor en 18,7% respecto al año anterior. En cuanto al volumen, pasó de 64 toneladas a 69 toneladas, es decir se incrementó en 7,4% respecto al 2015.

**Cuadro N° 8:** Exportación de calzado por partida arancelaria y país de destino

Partidas/Países	Valor FOB (Miles de US\$)			Peso (Toneladas)		
	2014	2015	2016	2014	2015	2016
<b>Calzado con suela de caucho, plástico, cuero natural o regenerado y parte superior de cuero natural</b>						
<b>Sub Total</b>	<b>7 567</b>	<b>8 990</b>	<b>7 396</b>	<b>226</b>	<b>294</b>	<b>277</b>
Estados Unidos	2 105	2 974	3 532	54	64	69
Ecuador	1 372	815	825	51	28	26
Chile	832	1 368	740	48	102	85
Singapur	38	37	624	2	2	32
Canadá	1 339	1 915	572	18	24	9
Resto de países	1 881	1 882	3 255	54	74	56
<b>Calzado con suela de caucho, plástico, cuero natural o regenerado y parte superior de material téxtil</b>						
<b>Sub Total</b>	<b>7 437</b>	<b>6 011</b>	<b>5 175</b>	<b>702</b>	<b>579</b>	<b>517</b>
Colombia	4 105	2 529	2 920	466	326	383
México	1 088	1 268	682	83	100	55
Chile	93	478	561	7	37	6
Países Bajos (Holanda)	272	176	369	19	12	28
Ecuador	756	569	258	53	45	22
Resto de países	1 123	992	385	73	59	23
<b>Calzado impermeable con suela y parte superior de caucho o plástico, cuyo parte superior de no se haya unido a la suela por costura o por medio de remaches, clavos, tornillos, etc.</b>						
<b>Sub Total</b>	<b>6 905</b>	<b>5 872</b>	<b>5 111</b>	<b>1 563</b>	<b>1 954</b>	<b>1 194</b>
Chile	5 485	4 876	4 491	1 192	1 051	1 051
Bolivia	516	468	315	80	73	49
Colombia	513	154	101	182	57	34
Costa Rica	133	130	111	47	54	44
México	39	-	45	7	-	5
Resto de países	219	244	48	55	718	11
<b>Partes de calzado (incluidas las partes superiores fijadas a las palmillas distintas de la suela); plantillas, taloneras y artículos similares, amovibles; polainas y artículos similares, y sus partes.</b>						
<b>Sub Total</b>	<b>2 506</b>	<b>2 655</b>	<b>2 318</b>	<b>574</b>	<b>668</b>	<b>556</b>
Ecuador	1 790	2 460	2 258	494	626	546
Bolivia	62	65	46	22	19	9
México	213	90	3	55	22	1
Colombia	19	4	3	1	0	0
Alemania	9	2	3	0	0	0
Resto de países	412	34	5	2	0	0
<b>Resto de partidas</b>						
<b>Sub Total</b>	<b>4 032</b>	<b>3 748</b>	<b>2 397</b>	<b>348</b>	<b>350</b>	<b>287</b>
Colombia	999	1 484	996	126	241	201
Estados Unidos	636	466	580	17	11	13
Chile	517	307	262	86	50	44
Ecuador	1 293	880	187	79	24	7
Francia	2	10	98	0	1	4
Resto de países	585	601	273	40	24	17
<b>Total general</b>	<b>28 447</b>	<b>27 275</b>	<b>22 397</b>	<b>3 413</b>	<b>3 844</b>	<b>2 830</b>

Fuente: Infotrade

Elaboración: IEES-SNI

Las exportaciones al mercado chileno y al mercado ecuatoriano se redujeron en el año 2016, se observa un menor número de pedidos y un menor volumen exportado. Es importante mencionar que las ventas a Chile y Ecuador representan más del 40% de las exportaciones peruanas de calzado.

### **Exportación por empresa**

La exportación de calzado en el Perú, se concentra principalmente en cinco empresas. El ranking lo lidera Calzado Chosica S.A.C, cuya participación en el total exportado es de 22,5%. Le siguen SEGUSA S.A.C. con 10,5%, Wellco Peruana S.A. con 5,8%, Industria Procesadora del Plástico S.A.C. con 4,4% y MGF Design Group Peru S.R.L. con 3,9% al 2016.

**Cuadro N° 9: Principales empresas exportadoras de calzado**

EMPRESA	Valor FOB (Miles de US\$)			Peso (Toneladas)		
	2014	2015	2016	2014	2015	2016
CALZADO CHOSICA SOCIEDAD ANONIMA CERRADA	5 889	5 401	5 029	814	766	809
SEGUSA SAC	3 643	3 117	2 351	757	629	516
WELLCO PERUANA S.A.	919	1 357	1 303	42	60	70
INDUSTRIA PROCESADORA DEL PLASTICO SAC.	898	1 554	985	234	332	211
MGF DESIGN GROUP PERU S.R.L. - MGF	672	844	864	13	15	18
Resto de empresas	16 427	15 002	11 864	1 552	1 372	1 207
<b>TOTAL EXPORTACIONES</b>	<b>28 447</b>	<b>27 275</b>	<b>22 397</b>	<b>3 413</b>	<b>3 175</b>	<b>2 830</b>

Fuente: Infotrade

Elaboración: IEES-SNI

Calzado Chosica S.A.C, en el 2016 registró US\$ 5,0 millones en exportaciones, concentrados básicamente en calzado con suela de caucho, plástico, cuero natural o regenerado y parte superior de material textil y calzado impermeable con suela y parte superior de caucho o plástico, cuyo parte superior de no se haya unido a la suela por costura o por medio de remaches, clavos, tornillos, etc.

En tanto, Segusa S.A.C, en el 2016 registró US\$ 2,4 millones, donde exportaron principalmente calzado impermeable con suela y parte superior de caucho o plástico, cuyo parte superior de no se haya unido a la suela por costura o por medio de remaches, clavos, tornillos, etc.

Otra empresa que destaca en el Top es Wellco Peruana S.A, cuyo monto exportado fue de US\$ 1,3 millones, concentrado principalmente en calzados con suela de caucho, plástico, cuero natural o regenerado y parte superior de material natural.

**Cuadro N° 10:** Exportación de calzado por partida arancelaria y empresa

Partidas/Empresas	Valor FOB (Miles de US\$)			Peso (Toneladas)		
	2014	2015	2016	2014	2015	2016
<b>Calzado con suela de caucho, plástico, cuero natural o regenerado y parte superior de cuero natural</b>						
<b>Sub Total</b>	<b>7 567</b>	<b>8 990</b>	<b>7 396</b>	<b>226</b>	<b>294</b>	<b>277</b>
WELLCO PERUANA S.A.	704	1 295	1 267	34	56	69
D&ART CUERO S.A.C.	1 499	2 384	817	20	29	13
MGF DESIGN GROUP PERU S.R.L. - MGF	672	844	864	13	15	18
FABRICA DE CALZADO TANGUIS SRL	436	460	715	9	10	15
EL SCARPE S.A.C.	-	70	671	-	1	10
Resto de países	4 257	3 937	3 062	149	183	153
<b>Calzado con suela de caucho, plástico, cuero natural o regenerado y parte superior de material textil</b>						
<b>Sub Total</b>	<b>7 437</b>	<b>6 011</b>	<b>5 175</b>	<b>702</b>	<b>579</b>	<b>517</b>
CALZADO CHOSICA S.A.C.	2 701	2 589	2 379	211	210	205
INDUSTRIA DE CALZADO S.A.C	627	400	670	73	56	109
INGENIERIA DEL PLASTICO S.A.C.	768	746	519	118	107	86
CORTEZ YUPANQUI MIGUEL ANGEL	54	-	237	1	-	2
Z & KLON S.A.	-	327	226	-	33	25
Resto de países	3 286	1 949	1 145	299	173	90
<b>Calzado impermeable con suela y parte superior de caucho o plástico, cuyo parte superior de no se haya unido a la suela por costura o por medio de remaches, clavos, tornillos, etc.</b>						
<b>Sub Total</b>	<b>6 905</b>	<b>5 872</b>	<b>5 111</b>	<b>1 563</b>	<b>1 954</b>	<b>1 194</b>
CALZADO CHOSICA S.A.C.	2 651	2 527	2 547	560	536	596
SEGUSA SAC	3 544	3 032	2 347	753	625	515
POLI SHOES S.A.C.	533	302	164	212	122	71
INDUSTRIAS MANRIQUE S.A.C.	-	-	36	-	-	8
INDUSTRIA DE CALZADO S.A.C	27	7	16	7	1	3
Resto de países	150	4	1	31	670	0
<b>Partes de calzado (incluidas las partes superiores fijadas a las palmillas distintas de la suela); plantillas, taloneras y artículos similares, amovibles; polainas y artículos similares, y sus partes.</b>						
<b>Sub Total</b>	<b>2 506</b>	<b>2 655</b>	<b>2 318</b>	<b>574</b>	<b>574</b>	<b>556</b>
INDUSTRIAS W.V. VALENTES S.A.C.	402	590	523	114	154	171
FORESTALY S.A.C.	433	459	399	125	131	121
FER CUBAS S.A.C.-FERCU S.A.C.	-	86	388	-	154	48
INDUSTRIA PROCESADORA DEL PLASTICO SAC.	715	835	364	210	0	118
INVERSIONES DE SUDAMERICA S.A.C.	15	147	211	2	3	2
Resto de países	941	537	432	123	133	96
<b>Resto de partidas</b>						
<b>Sub Total</b>	<b>4 032</b>	<b>3 748</b>	<b>2 397</b>	<b>348</b>	<b>350</b>	<b>287</b>
INDUSTRIA PROCESADORA DEL PLASTICO SAC.	116	719	621	15	98	93
EXPORTACIONES M & M E.I.R.L.	-	97	282	-	2	5
EQUIPERU S.A.C.	517	674	122	6	9	1
CHYFLY SHOES S.A.C	-	63	140	-	20	46
ESTRELLA DE LOS ANDES S.A.C.	72	54	98	12	10	17
Resto de países	3 326	2 141	1 135	315	210	126
<b>Total general</b>	<b>28 447</b>	<b>27 275</b>	<b>22 397</b>	<b>3 413</b>	<b>3 751</b>	<b>2 830</b>

Fuente: Infotrade

Elaboración: IEES-SNI