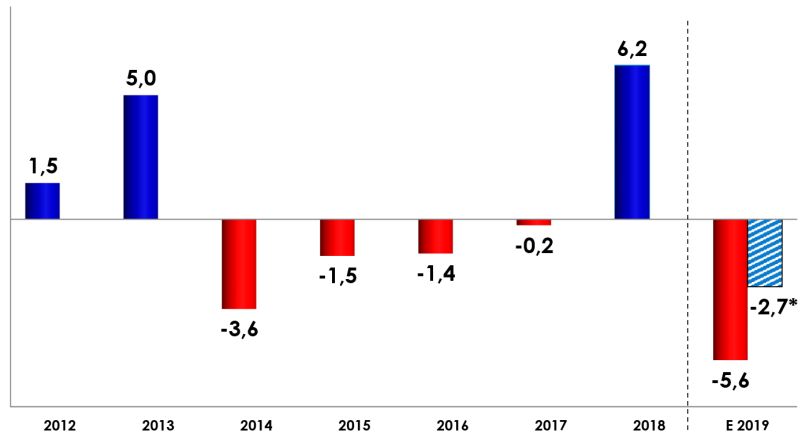


CAPÍTULO 1: EVOLUCIÓN DE LA INDUSTRIA MANUFACTURERA

PRODUCCIÓN INDUSTRIAL

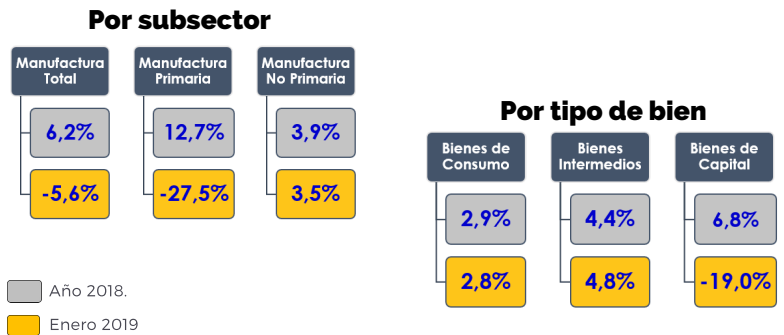
- La industria en enero cayó -5,6%, influenciado principalmente por dos industrias primarias: Harina y conservas de pescado (-32,8%) y productos primarios de metales preciosos (-46,2%).
- Si calculamos el crecimiento de la industria sin harina y conservas de pescado, la producción industrial hubiera disminuido en 2,7% en enero 2019. Si calculamos la industria sin tomar en cuenta la caída de harina de pescado y la de productos primarios de metales preciosos, la industria hubiera crecido 2,5%.
- La Manufactura no Primaria, la de mayor nivel de transformación, creció 3,5% en enero 2019, explicado por la mayor producción de bienes de consumo (2,8%), bienes intermedios (4,8%), contrariamente a la menor producción de bienes de capital (-19,0%).

• Producción Industrial, 2012 - 2019 (Variación porcentual)

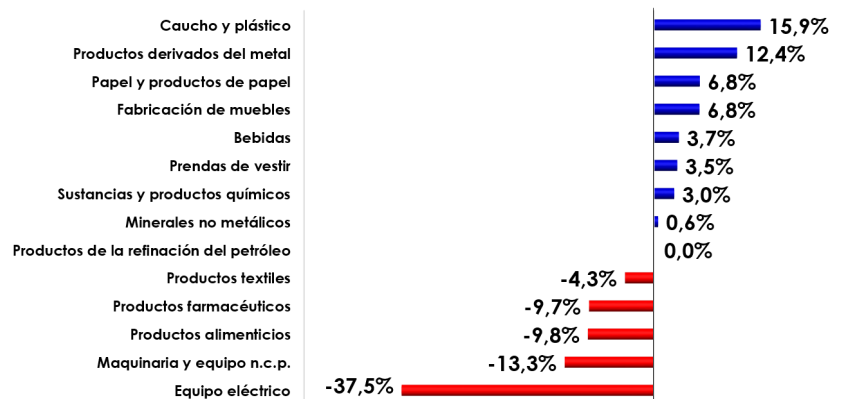


* La industria total cayó - 5,6% en enero 2019. Si se calcula el crecimiento de la industria sin considerar Procesamiento y Conservación de Pescado que decreció - 32,8%, la producción industrial hubiese disminuido en - 2,7% en enero.

• Industria por componente, 2018 - 2019 (Variación porcentual)



• Industria por principales ramas, Enero 2019 (Variación porcentual)



CONTACTO

Gerencia de Estudios Económicos

+51 616 444 Anexo 308 - 310

iees@sni.org.pe

CRÉDITOS DIRECTOS E IMPUESTOS APORTADOS POR LA INDUSTRIA

- A enero 2019, el crédito bancario orientado a la industria ascendió a S/. 37 mil 648 millones, registrando un incremento real de 3,5% respecto a enero del año anterior.

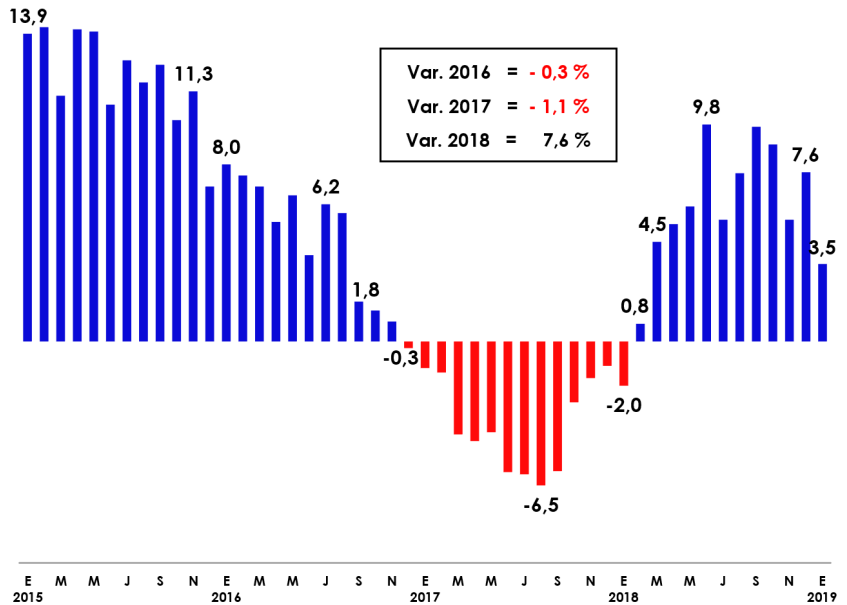
- Los créditos directos a la Industria fueron destinados principalmente a los sectores de alimentos, bebidas y tabaco (27%), minerales no metálicos (13%), sustancias y productos químicos (11%), textil y cueros (10%), fabricación de metales (10%), entre otros.

- En febrero 2019, los tributos internos aportados por la Industria ascendieron a S/. 1 mil 108 millones, cifra superior (9,3%) a la registrada en febrero 2018.

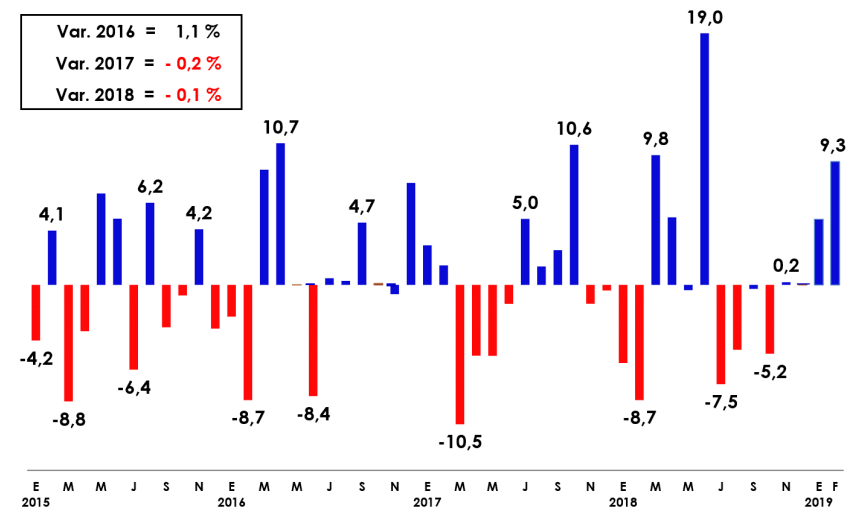
- La manufactura primaria contribuyó con el 16% del total de tributos internos aportados por la industria, mientras que la manufactura no primaria lo hizo en 84%.

- Las ramas industriales que aportaron significativamente a la recaudación, son: Alimentos, bebidas y tabaco (41%), productos químicos, caucho y plástico (13%), productos metálicos, maquinaria y equipo (8%), entre los principales.

• Créditos directos a la industria, 2015 - 2019
(Variación porcentual)



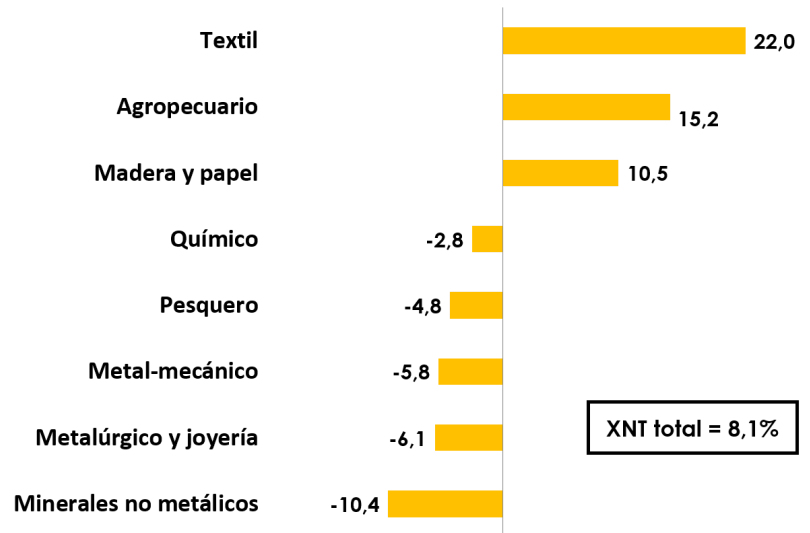
• Impuestos aportados por la industria, 2015 - 2019
(Variación porcentual)



EXPORTACIONES NO TRADICIONALES E IMPORTACIONES PARA LA INDUSTRIA

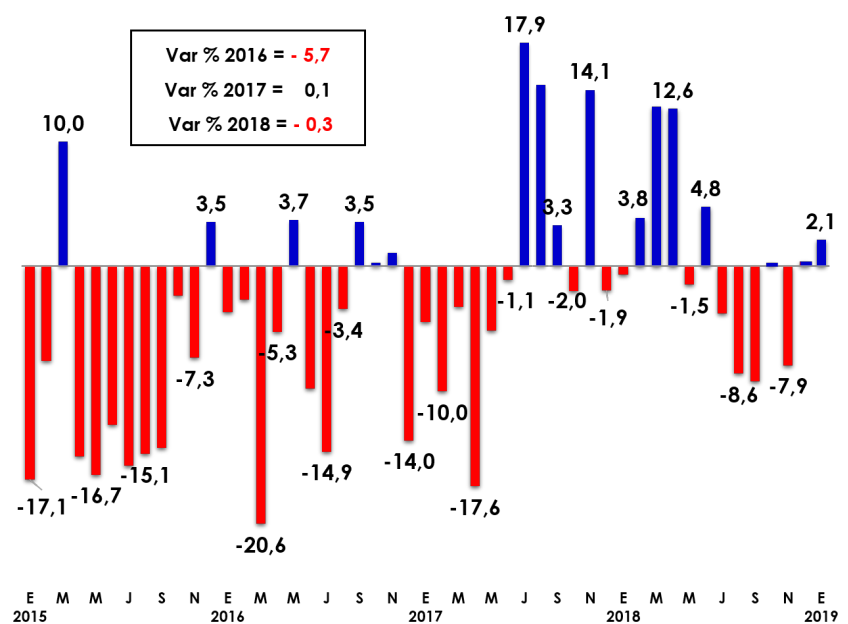
- Las exportaciones no tradicionales ascendieron a US\$ 1 mil 220 millones en enero 2019, registrando un crecimiento de 8,1%, sustentado principalmente en las mayores ventas al exterior del sector textil (22,0%) y agropecuario (15,2%).
- El sector agropecuario desempeña un rol fundamental en las exportaciones no tradicionales, representando el 55% del total de las ventas.

Exportaciones No Tradicionales por Sector, Enero 2019 (Variación porcentual)



- Las importaciones de bienes de capital para la industria alcanzaron los US\$ 645 millones en enero 2019, ligeramente superior (2,1%) al registrado en enero 2018.
- Es importante resaltar, dos etapas diferenciadas en la importación de bienes de capital para la industria. Entre el 2013 y 2015, las importaciones alcanzaron en promedio mensual los US\$ 690 millones; mientras que en los últimos tres años, las compras al exterior han disminuido a US\$ 616 millones en promedio.
- De otro lado, las importaciones de materias primas para la industria creció 7,4% en enero 2019, sustentado principalmente por mayores compras de insumos para la industria plástica (polipropileno y polietileno en formas primarias, etc.) y de aceite de soja para la industria alimenticia.

Importaciones de Bienes de Capital para la Industria, 2015-2019 (Variación porcentual)

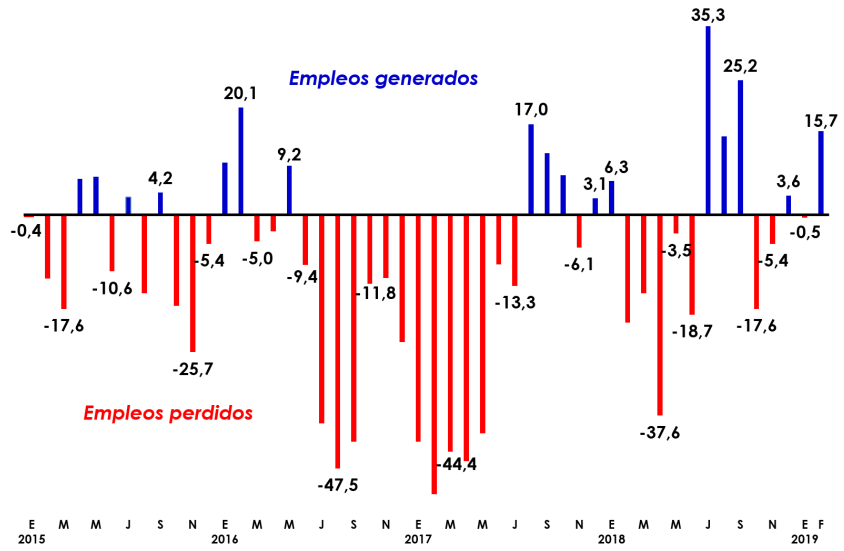


MERCADO LABORAL

- En el trimestre diciembre 2018 - febrero 2019, hubieron 4 millones 856 mil trabajadores en Lima Metropolitana, donde 3 millones 58 mil trabajadores (63%) se encontraban empleados adecuadamente.
- En el sector manufactura, la población ocupada fue de 675 mil trabajadores, donde los trabajadores adecuadamente empleados ascendió a 454 mil trabajadores (67%).
- Por otro lado, se incrementaron 15 mil 700 empleos en el sector manufacturero durante el trimestre de análisis.
- El Ingreso promedio mensual de la industria en Lima Metropolitana se redujo a S/. 1 625 en el trimestre móvil diciembre 2018 - febrero 2019, lo cual significa una caída de 3,4% (S/. 56,7) respecto a similar trimestre del año anterior.

En Lima Metropolitana

- **Empleo en la Industria*, 2015 - 2019**
(Variación absoluta, miles de personas*)



* Trimestre móvil. La información corresponde a Lima Metropolitana.

- **Ingreso mensual por trabajo en la Industria*, 2018 - 2019**
Soles

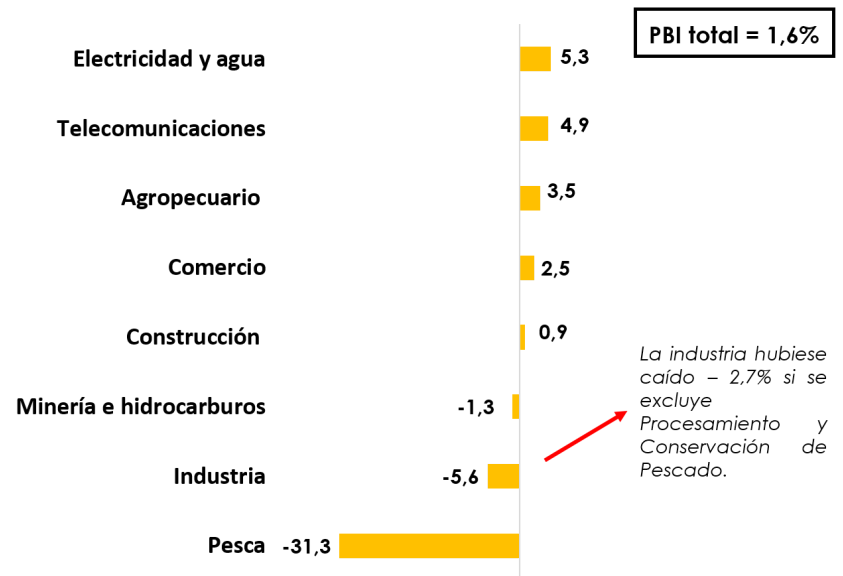
Mes	Soles	Variación porcentual (%)
Ene 2018	1 690	3,4
Feb	1 682	3,9
Mar	1 681	4,5
Abr	1 593	0,4
May	1 536	- 1,3
Jun	1 443	- 10,3
Jul	1 609	- 2,7
Ago	1 675	- 0,6
Set	1 746	7,8
Oct	1 746	8,8
Nov	1 690	3,2
Dic	1 667	- 1,9
Ene 2019	1 558	- 7,8
Feb	1 625	- 3,4

* Trimestre móvil. La información corresponde a Lima Metropolitana.

CAPÍTULO 2: ENTORNO MACROECONÓMICO

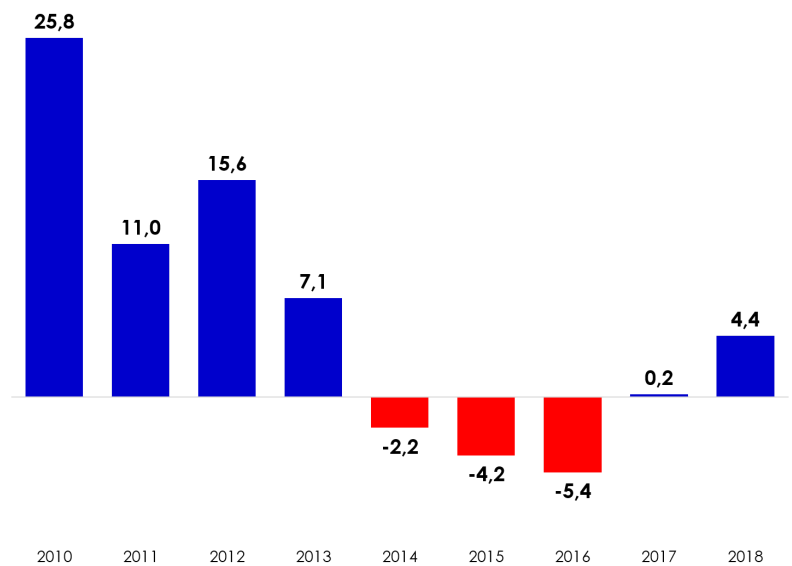
- El crecimiento de la economía peruana se desaceleró en enero 2019, registrando un crecimiento de 1,6%, la tasa de crecimiento más baja desde diciembre 2017.
- A nivel sectorial, el sector de electricidad y agua, telecomunicaciones y agropecuario, fueron las actividades que impulsaron el crecimiento de la producción nacional. Por otro lado, los sectores minero, industria y pesca se contrajeron en el mes de análisis.

• Producción Nacional por sectores económicos, Enero 2019 (Variación porcentual)



- Luego de 3 años consecutivos de caída y un ligero crecimiento en el 2017, la inversión privada registró un incremento de 4,4% en el 2018.
- De otro lado, la inversión pública creció 8,4% en el 2018; sin embargo, se estima un menor incremento para el 2019, asociado al inicio de la gestión de los nuevos gobiernos subnacionales.

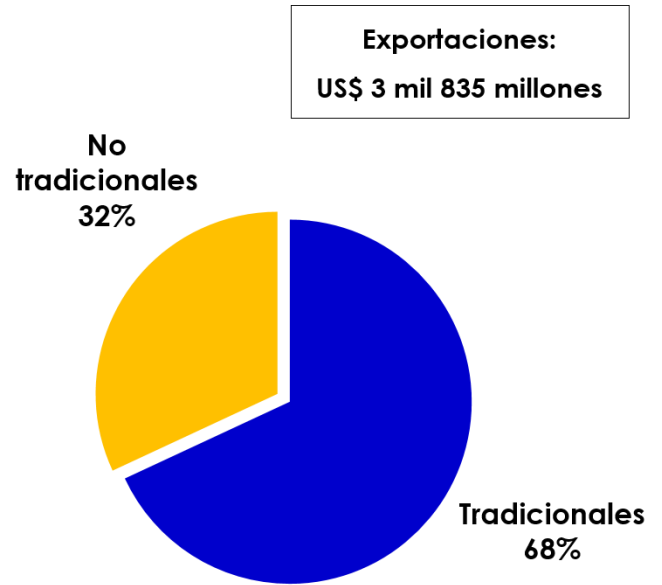
• Inversión Privada, 2010 - 2018 (Variación porcentual)



COMERCIO EXTERIOR

- Las exportaciones no tradicionales representaron el 32% del total exportado en enero 2019, explicado fundamentalmente por las ventas al exterior de productos textiles y agropecuarios.
- A nivel de productos, las diez principales partidas arancelarias representaron el 43% de las exportaciones no tradicionales.
- Cabe resaltar la importancia del mercado americano como principal país de destino, con el 37% del total exportado. Entre sus principales productos demandados, están: Uvas, arándanos, mangos, espárragos, fosfatos de calcio, entre otros.
- En enero 2019, las importaciones ascendieron a US\$ 3 mil 461 millones, sustentado principalmente en las compras de insumos (49%), bienes de capital (29%) y bienes de consumo (23%).
- A nivel de bienes de capital para la industria, los principales productos importados corresponden a maquinaria industrial (41%), maq. y aparatos para oficina (22%) y partes y accesorios para maquinaria industrial (8%).

Exportaciones, Enero 2019 (Participación porcentual)



Importaciones, Enero 2019 (Participación porcentual)

